



EDOMÉX  
SECRETARÍA PRIMER. EDUCACIÓN PÚBLICA



# Asambleas Escolares

Autor(a): Lisette Flores González  
Supervisión de Educación Primaria Zona P035 15FIZ2104E  
Ecatepec de Morelos  
26 de abril de 2023



# Asambleas Escolares

## 1 ¿QUÉ SON LAS ASAMBLEAS ESCOLARES?

De acuerdo con la UNICEF (2013, p. 10), la asamblea escolar es: un espacio público en construcción, una herramienta metodológica de carácter pedagógico que permite mejorar los procesos de enseñanza-aprendizaje, favorecer una formación integral y participativa, promover una cultura vivencial de los derechos de la niñez-adolescencia y estrechar lazos entre la escuela y la comunidad.

## 2 CARACTERÍSTICAS:

- Se sustenta en el respeto a la dignidad de la persona y a la libre expresión.
- Debe generar un clima de confianza y respeto para que las NNA puedan expresarse de manera libre y propositiva.
- Estimula la seguridad, el diálogo y la interacción, la generación de preguntas, el consenso, el disenso, el debate, al ser espacios abiertos a la creatividad.
- Permite la construcción y valoración de acuerdos de manera consensuada y la programación de acciones colectivas.
- Fomenta poner en práctica habilidades socioemocionales y el ejercicio de los derechos humanos.

## 3 NORMAS:

- Levantar la mano al participar.
- Respetar turnos.
- Escuchar atentamente, sin interrumpir.
- Hablar en primera persona y solo lo que les consta.
- Establecer contacto visual.
- No hacer comentarios irónicos ni críticas destructivas.
- Tomar nota de los acuerdos



## 4 CARACTERÍSTICAS:

- Concretas: Definir los temas a tratar y finalizar con acuerdos y acciones.
- Dinámicas: Enriquecer la discusión con ideas creativas que contribuyan a lograr el objetivo.
- Afables: Establecer un clima de amabilidad, confianza, respeto y compromiso mutuo.
- Diversas: Generar nuevas ideas y preguntas que sean un reto.



## 5 Tipos de asambleas escolares en primaria y secundaria

| Características                                | Asamblea interna o de aula  | Comité de iniciativas  | Asamblea general   |
|--|---|--|--|
| <b>Propósito</b>                               | Discutir temas relevantes para el alumnado dentro de su salón de clases.  | Concentrar las actas de las asambleas internas, para identificar los temas a tratar en la asamblea general.  | Discutir temas relevantes para el alumnado, la comunidad escolar, elaborar los acuerdos darles seguimiento y evaluarlos.   |
| <b>Periodicidad de las sesiones</b>            | Semanal.  | Una mensual o antes de la asamblea general con los representantes.   | Bimestral (celebrar reunión previa con el Comité de iniciativas para planear orden del día).   |
| <b>Conformación de los puestos</b>             | 1- Moderadora o Moderador.<br>2- Facilitadoras o Facilitadores.<br>2- Relatores (niña, niño).<br>1- Observadora u Observador. | Relatoras y Relatores (niñas, niños y adolescentes) de las asambleas internas.   | 1- Presidenta o Presidente.<br>1- Vocal.<br>2- Secretarías o Secretarios.<br>Participantes: Facilitadoras o Facilitadores de la asamblea interna. Representantes de familia. Personal docente y directivo. |
| <b>Tipo de puesto de representación</b>        | Rotativo.   | Rotativo.  | Permanente por un ciclo escolar.   |
| <b>Elección de representantes asambleístas</b> | Democrática: por votación.  | Democrática: por votación.   | Democrática: por votación.   |
| <b>Asistentes / número de personas</b>         | Todo el grupo escolar.  | Número diferenciado en función del nivel educativo y grado escolar.  | Representantes de la comunidad escolar.  |
| <b>Metodología (Etapas o momentos)</b>         | Acciones:<br>- Previas.<br>- Desarrollo y cierre.<br>- Después de la asamblea.  | Revisión de las actas de asamblea interna para concentrar los temas de interés frecuente, darles prioridad y realizar orden del día de la asamblea | Acciones:<br>- Previas.<br>- Desarrollo y cierre.<br>- Después de la asamblea.   |

# 6 Conformación y roles de las asambleas.

6

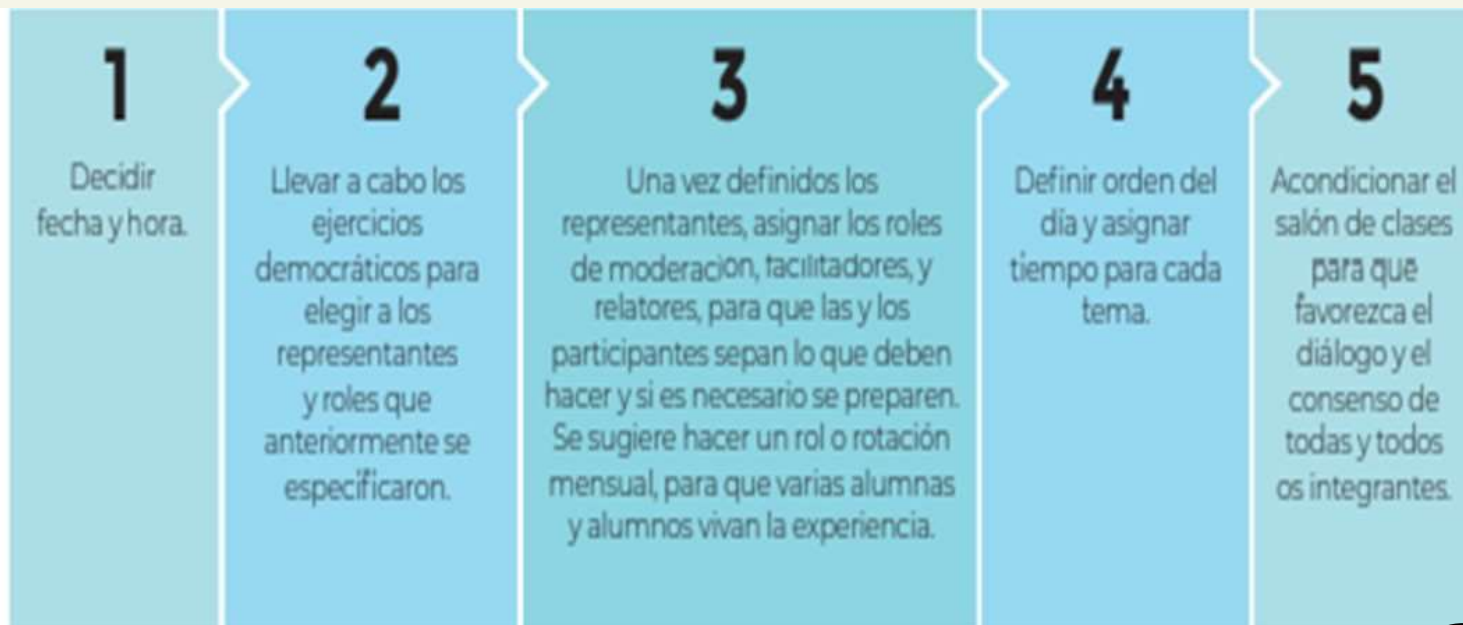
|  |   |  |
|--|---|--|
| <b>Moderadora o Moderador</b>          | Alumna o alumno que se encargará de dirigir la asamblea según el orden del día prescrito, conduciendo con respeto y amabilidad la participación de compañeras y compañeros.                             | <ol style="list-style-type: none"> <li>1) Otorgará la palabra a quien lo solicite con orden.</li> <li>2) Regulará el uso del tiempo, intervendrá de forma asertiva cuando el diálogo sobrepase los tiempos programados, algún integrante monopolice la palabra, etc.</li> <li>3) Centrará a los participantes en los temas que se están tratando, contará en todo momento con la presencia y apoyo de la observadora o el observador (docente), para generar una atmósfera abierta y de confianza.</li> <li>4) Hará peticiones de silencio y orden cuando sea necesario.</li> </ol>  |
| <b>Observadora u Observador</b>        | Personal docente frente a grupo.  | Podrá intervenir en los procesos cuando sea requerido, pero cuidará no tomar el liderazgo de la conducción ni participar en exceso.  |
| <b>2 Facilitadoras o Facilitadores</b> | En caso de los tres primeros grados de primaria, una alumna o un alumno y una madre o padre de familia o tutor. En los tres últimos grados de primaria y en secundaria, una alumna y un alumno.         | <ol style="list-style-type: none"> <li>1) Auxiliar al moderador, en caso necesario, en el orden u otorgamiento de la palabra, promover el respeto, motivar ideas nuevas, incentivar la intervención igualitaria, buscar que la mayoría de asistentes participen y medir los tiempos de participación.</li> <li>2) Leer las notas elaboradas por los relatores y resumir los acuerdos, así como, los compromisos de la asamblea interna cuando vaya a finalizar.</li> <li>3) Escribir los acuerdos y compromisos en pliegos de papel para colocarlos en una parte del salón y que estén presentes en todo momento.</li> <li>4) Serán los representantes de las asambleas internas en la asamblea general. En el caso de los tres primeros grados el alumnado es el que participa en las asambleas generales.</li> </ol> |
| <b>2 Relatoras o Relatores</b>         | En el caso de los tres primeros grados (primaria baja), una alumna o alumno y una madre o padre de familia o tutor. En los tres últimos grados (primaria alta) y en secundaria, una alumna y un alumno. | <ol style="list-style-type: none"> <li>1) Registrar las ideas importantes que se generen anotándolas en el pizarrón y posteriormente, en una nota (acta de la asamblea) donde se especificarán los acuerdos establecidos, las acciones necesarias, los responsables y el tiempo comprometido para cumplirlas.</li> <li>2) Serán los representantes de las asambleas internas en el Comité de iniciativas para conversar con los facilitadores sobre los temas prioritarios que se tratarán en la asamblea general.</li> </ol>  |

## Modo de elección

Los tres roles tanto en primaria como secundaria, serán elegidos en un proceso democrático, el personal docente frente a grupo invitará a su alumnado para que se propongan de manera voluntaria 5 alumnas y 5 alumnos, de entre los cuales se elegirá a la moderadora o el moderador, 2 facilitadoras o facilitadores, 2 relatores (una niña y un niño) por mayoría de votos.

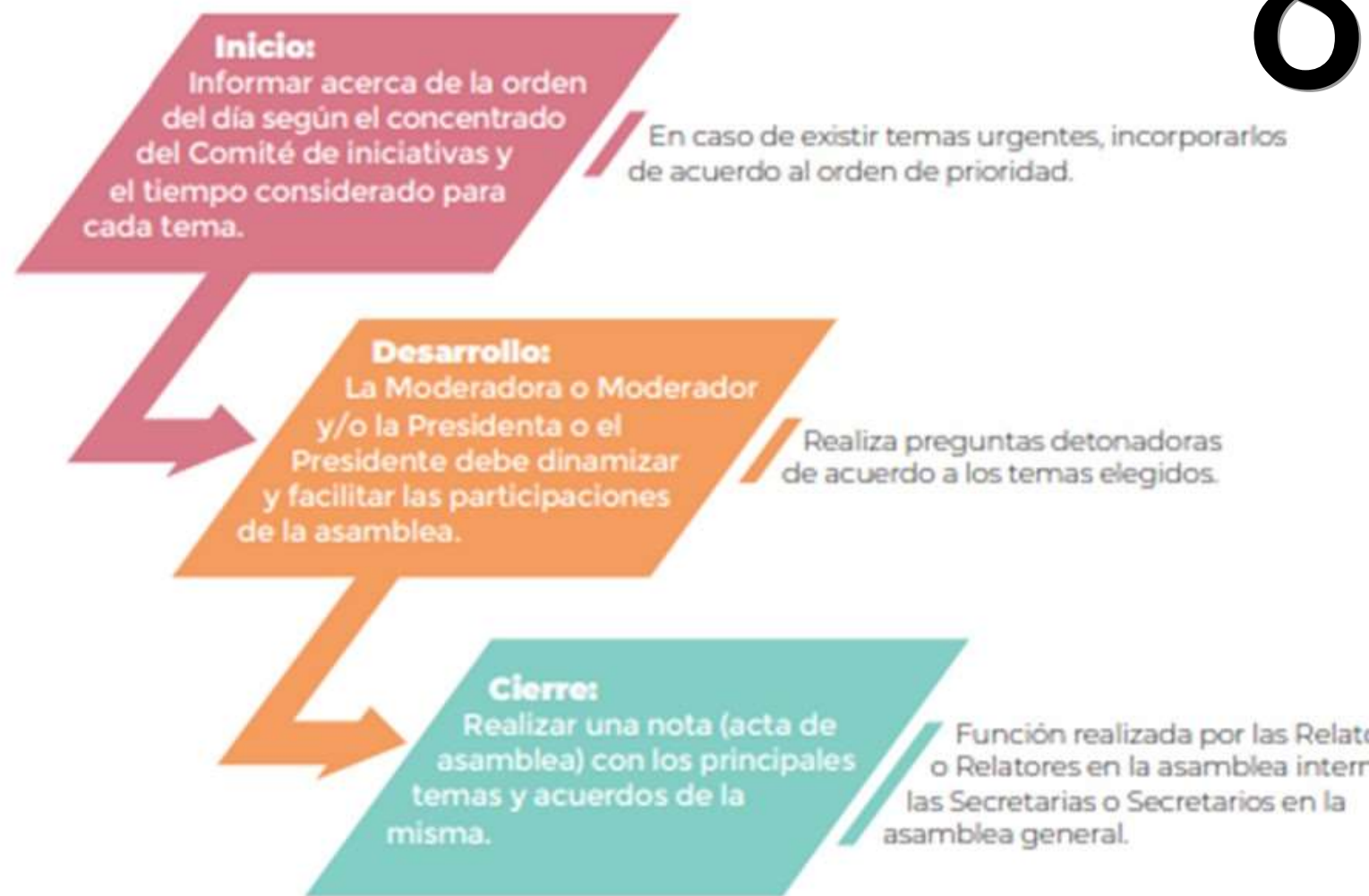
7

## PROCEDIMIENTO GENERAL PARA LA IMPLEMENTACIÓN DE ASAMBLEAS ESCOLARES.



## Acciones para el desarrollo y cierre

8



## Acciones después de la asamblea



1 Registrar acuerdos o compromisos alcanzados en un rotafolio y pegarlo en el salón de clases poco después de terminada la asamblea, así como enviar al Comité de iniciativas las notas (actas) generadas.

2 Para el caso de la asamblea general publicar los acuerdos o compromisos en el periódico mural de la escuela.

3 Dar seguimiento al cumplimiento de los acuerdos.

4 Conservar la memoria de las notas (actas) en un archivo de asamblea, según sea el caso y posteriormente valorar el ejercicio de las asambleas.

Para poder dar un seguimiento y acompañamiento a las asambleas escolares el personal docente, directivo, de supervisión y autoridades educativas puede realizar algunas entrevistas con el alumnado (previo consentimiento de sus familias), para detectar áreas de oportunidad en el proceso y realizar mejoras en él. Por lo que se proponen las siguientes preguntas con un carácter enunciativo más no limitativo:



- 1) ¿Cómo te sientes al participar en las asambleas de aula y las generales? ¿Qué te gusta? ¿Qué no te gusta?
- 2) ¿Lograste expresar tus opiniones? ¿Por qué?
- 3) ¿Te parecieron importantes las ideas que expresaron tus compañeras o compañeros? ¿Por qué? ¿Cuáles fueron?
- 4) ¿Lograron ponerse de acuerdo para resolver los temas y las necesidades tratadas en la asamblea?
- 5) ¿Las asambleas mejoran la convivencia en la escuela? ¿Cómo?
- 6) ¿Qué cambios sugieres a las asambleas para mejorar las formas de participación de todas tus compañeras y todos tus compañeros?

### Ejemplo de Asamblea interna (de aula).

**Objetivo general:** Que el alumnado exprese y comprenda ideas, emociones y sentimientos, sobre una temática de su interés, desarrollando habilidades para el diálogo respetuoso mediante una asamblea de grupo.

Previo a la actividad, seleccionar de forma democrática entre el alumnado los siguientes roles para la asamblea de aula (interna): Moderadora o Moderador, Facilitadoras o Facilitadores, Relatoras o Relatores. Asimismo, algunos de los pasos sugeridos en el ejemplo pueden prepararse de forma previa a la sesión de la asamblea, como: la construcción de un ambiente de confianza, la preparación del trabajo colaborativo y la selección de temas (usando el buzón o una lluvia de ideas).

#### PASO 1. Apertura bienvenida

- Colocados en círculo, la Moderadora o Moderador se presenta y pide a sus compañeras o compañeros que digan una cosa o fruta con la letra que inicia su nombre, lo más rápido posible.

#### PASO 2. Construcción de un ambiente de confianza

- La Moderadora o el Moderador propone que el grupo camine en el salón y cuando haga sonar su silbato, se encontrarán con una compañera o compañero para saludarse con el codo, el pie, la espalda, o cualquier saludo creativo.

#### PASO 3. Trabajo colaborativo

- Acordar, entre todas y todos, las normas que se seguirán para trabajar colaborativamente en la asamblea como, por ejemplo: compartir lo que se sabe, no discriminar, apoyarse entre todas y todos, respetar los tiempos, etc.
- La Moderadora o el Moderador pide que formen equipos para construir el mayor número de palabras con las letras que les repartirá (una letra en cada hoja). En plenaria, después expondrán brevemente, de qué manera se organizaron, cuáles fueron los resultados, cómo se sintieron. (La actividad tiene la finalidad de generar confianza y trabajo en equipo).

#### PASO 4. Elección de temas

- Mediante una lluvia de ideas cada equipo propondrá los temas que quieren trabajar en la asamblea, tomando en cuenta las necesidades de todas y todos. En plenaria, hacer una votación para elegir los temas.
- La Relatora o el Relator anota los temas acordados, por ejemplo: amistad, noviazgo, burlas entre compañeras o compañeros, cyberbullying, etc.

#### PASO 5. Trabajo en equipo y diálogo

- Nuevamente, se solicita al grupo que se distribuyan en equipos con compañeras y compañeros diferentes con los que habían trabajado, le asignen un nombre a su equipo e inventen una porra con él, utilizando movimientos de su cuerpo para acompañarla. En plenaria, comparten sus nombres y porras.
- La facilitadora o el facilitador reparte a cada equipo uno de los temas acordados previamente, a fin de que dialoguen acerca de lo que les interesa o preocupa sobre los temas que decidieron trabajar y, si es el caso, lo que deben investigar más y algunas propuestas de acciones.
- Las facilitadoras y/o los facilitadores recorrerán cada equipo junto con el personal docente para apoyar que todos participen.
- Cada equipo expone la conclusión de lo que dialogaron acerca de lo que más les interesa o preocupa sobre los temas y las propuestas de lo que les gustaría hacer al respecto.

## PASO 6. Construcción de acuerdos

- Entre todas y todos en el grupo eligen los aspectos que más les interesa abordar de los temas, así como las acciones correspondientes. Se establecen tareas concretas y los responsables entre los equipos de trabajo para llevar a cabo las acciones, y en su caso, para investigar más datos.

## PASO 7. Cierre de la asamblea

- Se hace el cierre de la actividad utilizando alguna dinámica, como, por ejemplo: colocando las sillas en círculo, una alumna o un alumno puede decir qué aprendió en esta sesión de asamblea, mientras sus compañeras o compañeros que tengan la misma opinión se paran de su lugar e intercambian lugares.
- La Moderadora o el Moderador agradece la atención y da por concluida la sesión de la asamblea.

## PASO 8. Acciones en común

- En las siguientes sesiones, deberán seguir trabajando las acciones que acordaron entre todas y todos, y realizarán un seguimiento con las alumnas y los alumnos responsables de las mismas.

## PASO 9. Valoración del trabajo

- Al finalizar, el alumnado realizará una valoración del trabajo realizado hasta el momento: cómo se organizaron, qué resultados obtuvieron, cómo se sintieron, qué aspectos pueden mejorar, entre otros.
- El personal docente también puede evaluar el proceso de aprendizaje que implica la asamblea, algunos de los criterios son:
  - La participación activa en la asamblea y el respeto de las normas para hacerlo.
  - La disponibilidad para el trabajo colaborativo.
  - Las actitudes y habilidades para el consenso y la toma de decisiones en el grupo.
  - La escucha atenta y la comprensión de mensajes de otros.
  - La explicación oral y respetuosa de opiniones, emociones y propuestas.
  - La estructuración de textos escritos.

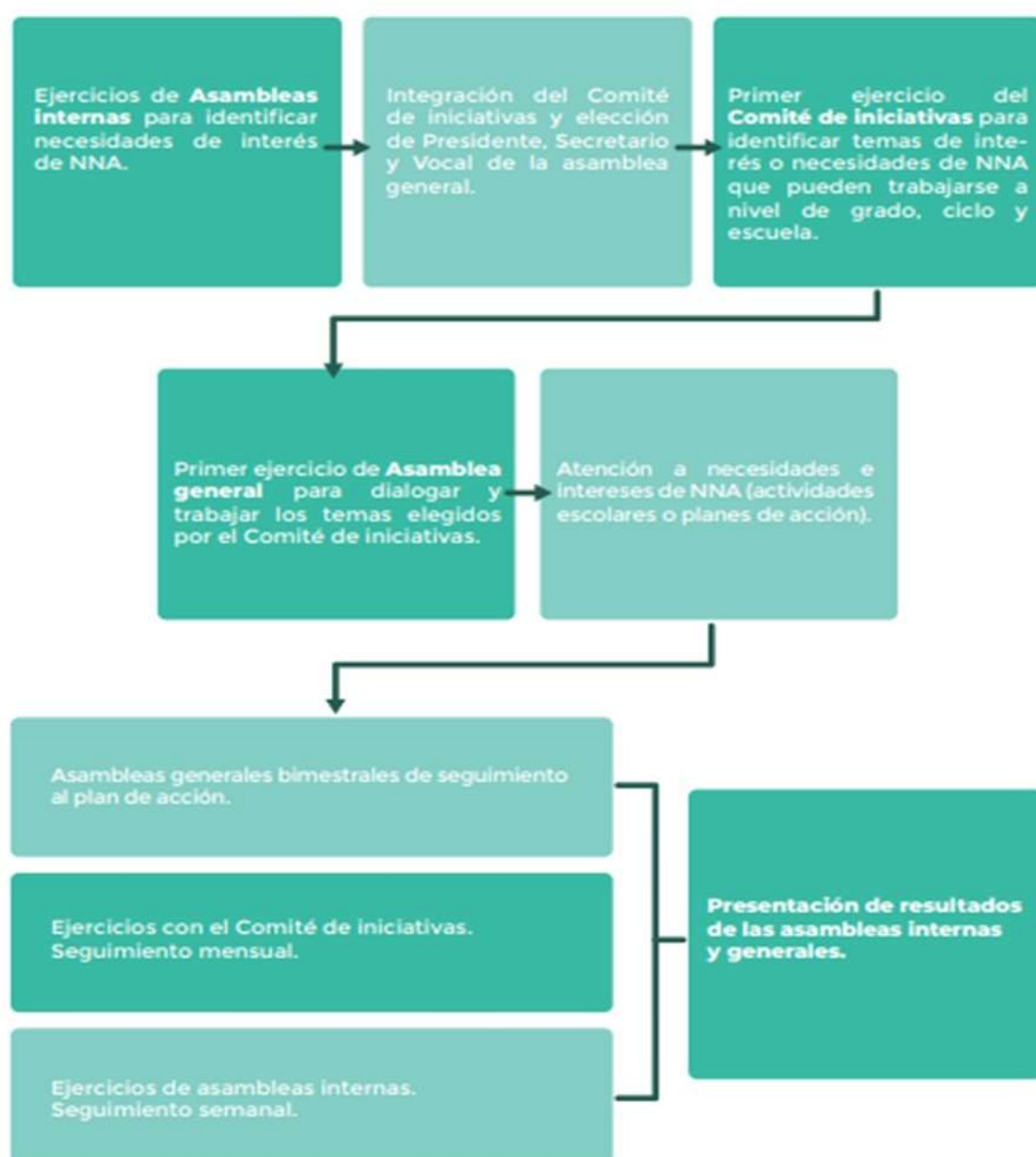
## Reflexiones finales respecto a las asambleas escolares

En los ejercicios que se realicen de asambleas escolares se pueden considerar los siguientes **criterios:**

- Las asambleas se basan en una metodología activa y flexible que parte de los intereses del alumnado, quienes con libertad y autonomía expresan su opinión acerca de una o más temáticas determinadas o resolver algún conflicto.
- El personal docente apoya únicamente como guías u orientadores; sobre todo al principio prestan apoyo para motivar que todas y todos participen, que los temas sean de interés de la mayoría, a generar un clima de confianza y respeto, que los temas no sean excesivamente amplios y ambiguos que les hagan perderse y les produzcan frustración, o demasiado concretos que no puedan profundizar.
- Mediante las asambleas se puede trabajar la convivencia escolar, además de contenidos académicos y fomentar una actitud crítica, reflexiva e investigadora.
- Para el alumnado que no participa o le cuesta mucho trabajo, se puede iniciar con pequeños equipos y gradualmente ir a la asamblea con el grupo completo, para detectar las dificultades e ir las subsanando.

**Ruta crítica para la implementación de asambleas escolares internas y generales. La presente ruta sugiere los pasos que pueden seguir los colectivos docentes para poner en práctica las asambleas escolares.**

### Ruta para la implementación de asambleas escolares



**FUENTE: LA ESCUELA COMO ESPACIO DE PARTICIPACIÓN INFANTIL Y ADOLESCENTE PARA LA FORMACIÓN CIDADADANA. PNCE 2020. SUPERVISIÓN ESCOLAR ZONA P035.**

**ABRIL 2023..**