

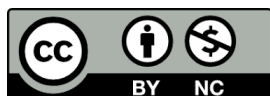


EDOMÉX
DECISIONES FIRMES, RESULTADOS FUERTES.



Etapas del desarrollo humano

Autor(a): Judit Leidy Garduño Sánchez
Escuela Primaria Lic. Adolfo López Mateos 15EPR0328A
Villa de Allende, México
2 de febrero de 2023



INDICE

Introducción.....	II
Mapa mental “Surgimiento del concepto de adolescencia”	III
Mapa mental “Desarrollo adolescente”	IV
Mapa mental “Etapas de la adolescencia y sus problemáticas”	V
Mapa mental “Edad adulta temprana”	VI
Mapa mental “Edad adulta tardía”	VII
Mapa mental “Edad adulta intermedia”	VIII
Conclusión. Reflexión crítica-argumentativa	IX
Bibliografía.....	XIV

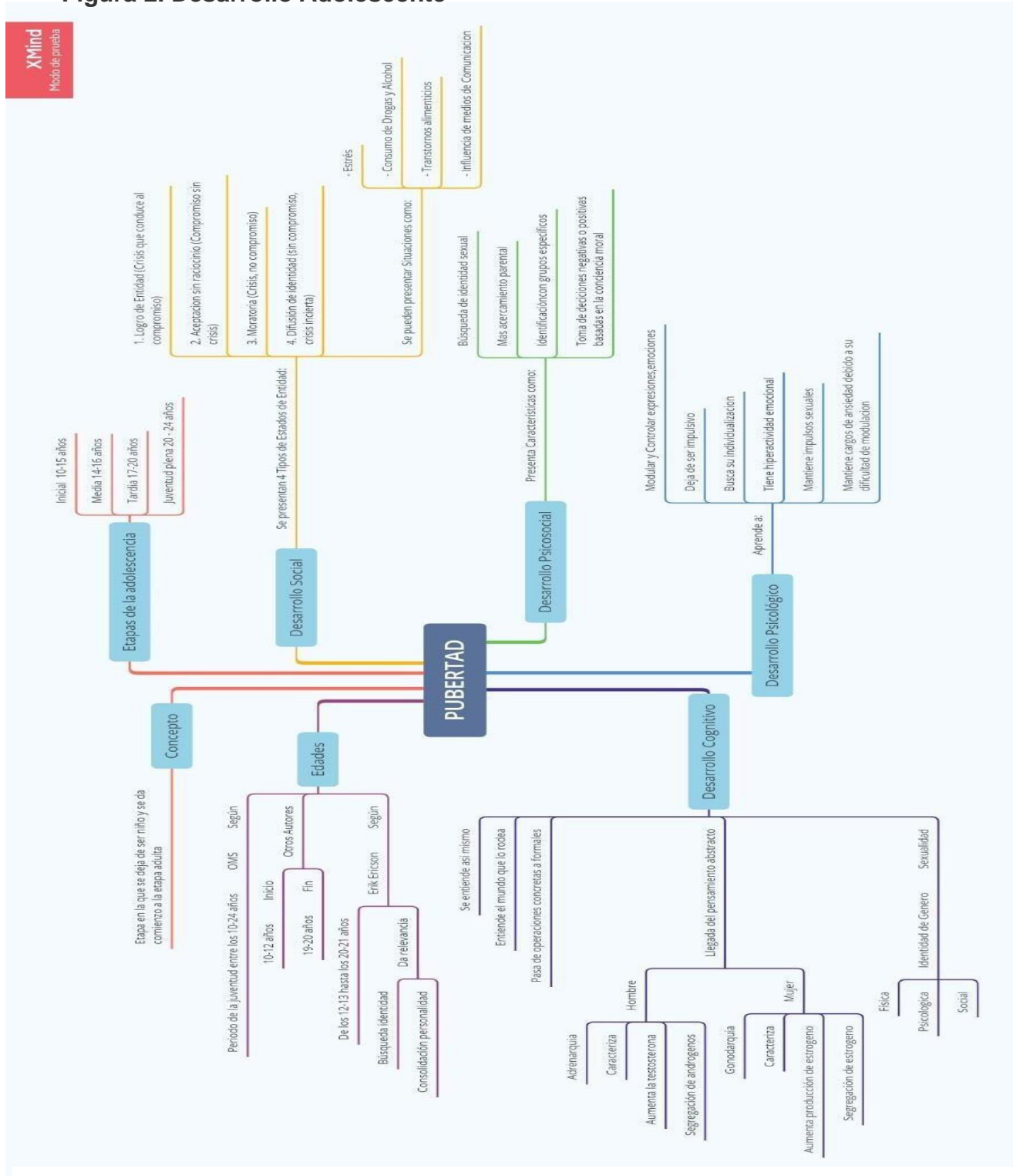
INTRODUCCIÓN

El presente trabajo es un análisis detenido de la evolución del desarrollo del ser humano haciendo un enfoque más próximo en las distintas etapas por las cuales pasa a lo largo de su existencia. Es aquí donde se aprecian las características más peculiares de cada etapa y sin duda recae en la importancia de reconocer las etapas del desarrollo humano reside en la necesidad de conocer y clasificar al hombre según su edad y el desarrollo físico y mental que debería tener acorde a la misma, por ejemplo:

- En la Adolescencia el humano se encuentra cambiando y descubriéndose más a fondo, lo que es, lo que quiere y lo que puede ser.
- En la Juventud el humano se encuentra desarrollándose más aun, sus capacidades, formas de pensar y preparándose para formar de manera importante, del mundo que lo rodea.
- En la Adulthood el humano se encuentra ya formado, ocupando un puesto en el mundo que lo rodea, satisfaciendo sus necesidades propias.
- En la Ancianidad el humano físicamente se encuentra desgastado, no posee las mismas fuerzas que en las etapas previas, pero su mente puede o no estar mucho más fortalecida y enriquecida que en las etapas previas.

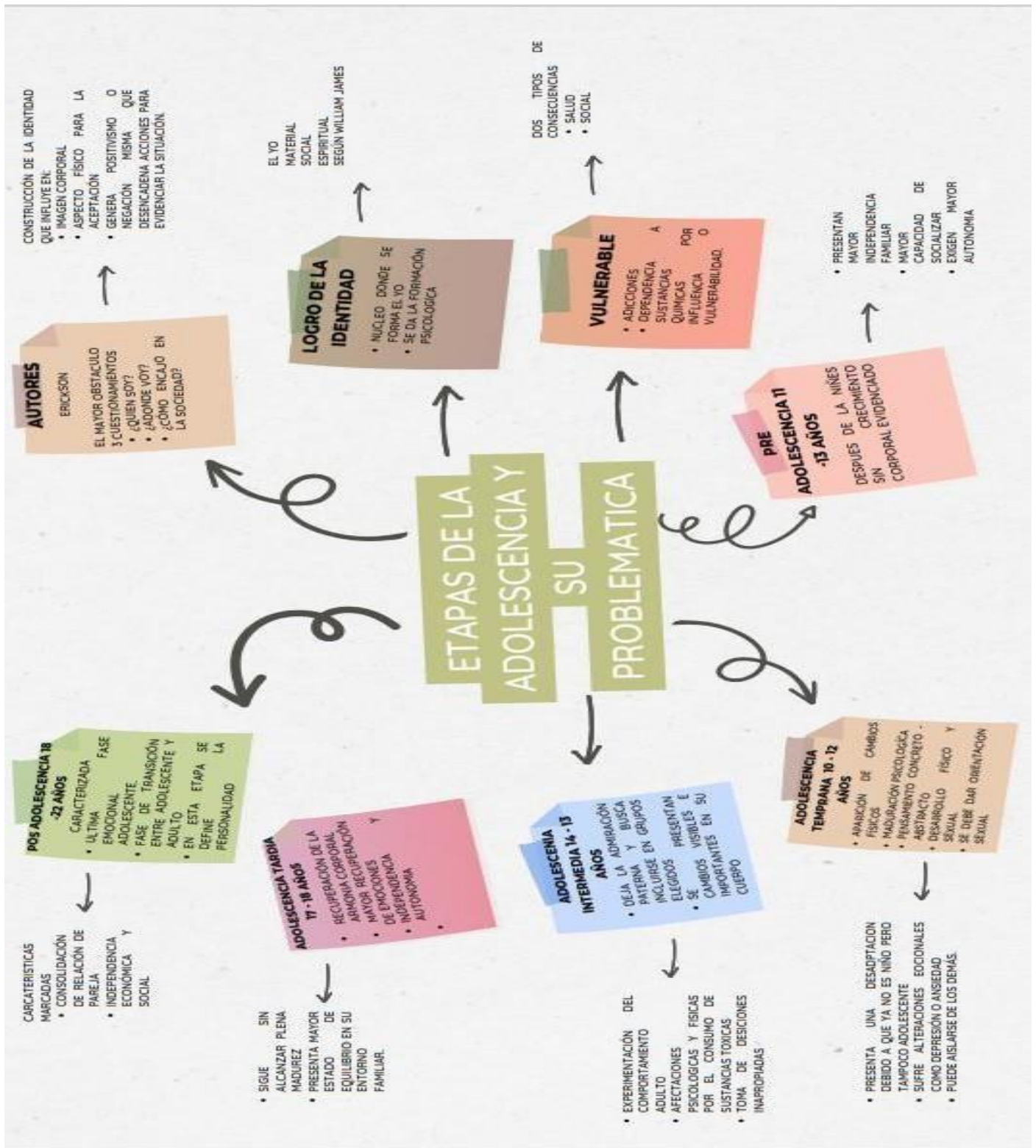
Es entonces importante que los docentes reconozcan y se vuelve necesario que conozcan los diversos modelos y enfoques pedagógicos que guían las practicas educativas en la actualidad del país y de las escuelas locales, sin perder de vista las necesidades de nuestro contextos y las características de nuestro grupo de alumnos ,puesto que a través de ellos podremos crear nuevos modelos y enfoques pedagógicos, el docente entonces entra en la lógica del orden social actual en la que se ven reflejadas algunas de las competencias que posee cada educador, también le permite a este, comprender el desarrollo de los NNA (niñas, niños y adolescentes) y de forma específica, de sus alumnos, así como su desarrollo, sus intereses ya que esto va a facilitar que desarrollemos situaciones educativas que se ocupen de la realidad educativa de nuestros educandos de forma crítica, analista, reflexiva pero sobre todo de manera consciente, cuidando no solo su avance pedagógico sino retomando el valor el cuidado emocional e integral que también caracteriza el desarrollo de nuestros alumnos, con el

Figura 2. Desarrollo Adolescente



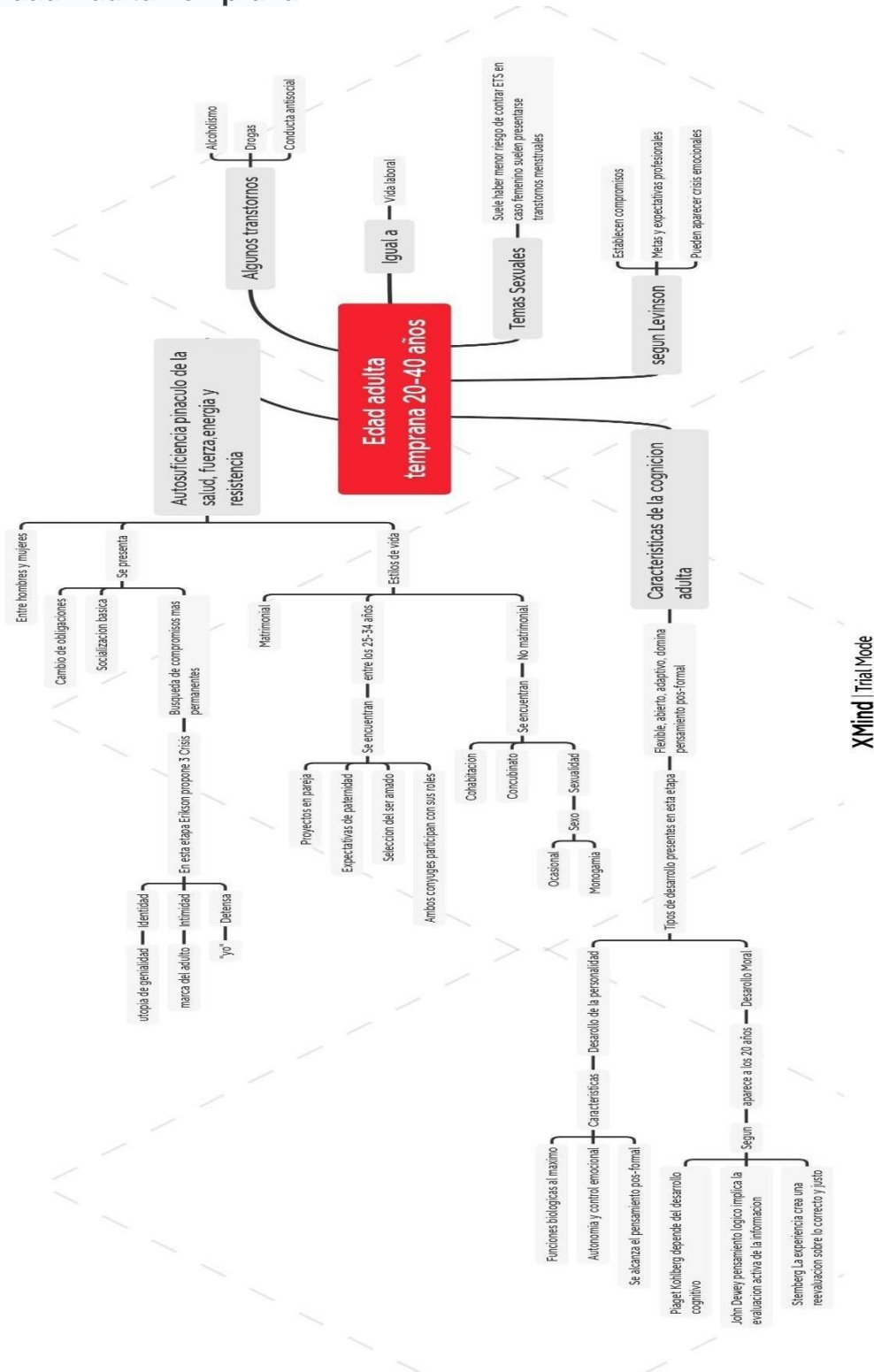
Nota: Desarrollo adolescente, Autoría propia, Judit Leidy Garduño Sánchez, 2023

Figura. 3 Etapas de la Adolescencia



Nota: etapas de la adolescencia. Autoría propia, Judit Leidy Garduño Sánchez, 2023

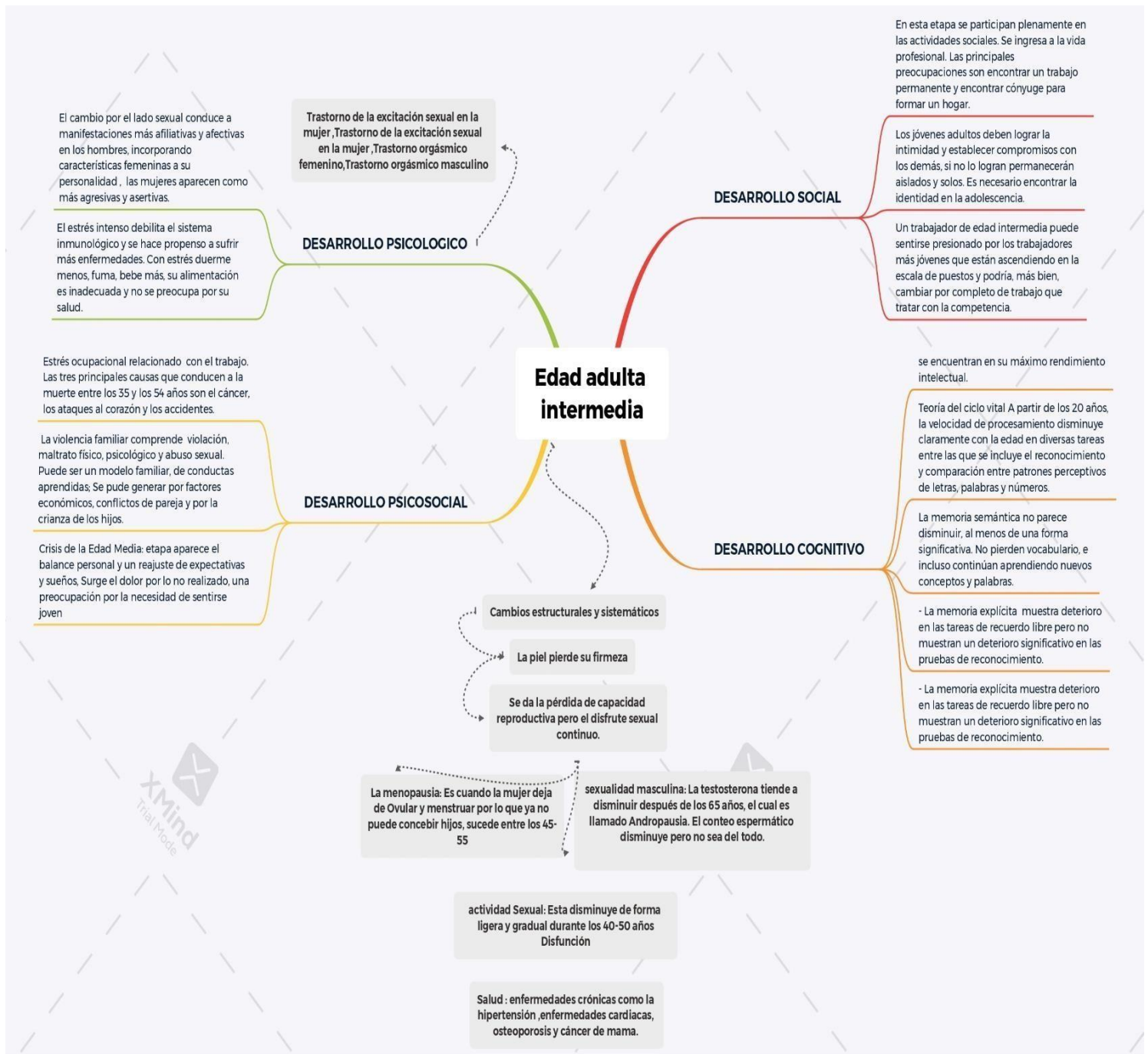
Figura 4. Edad Adulta Temprana



XMind Trial Mode

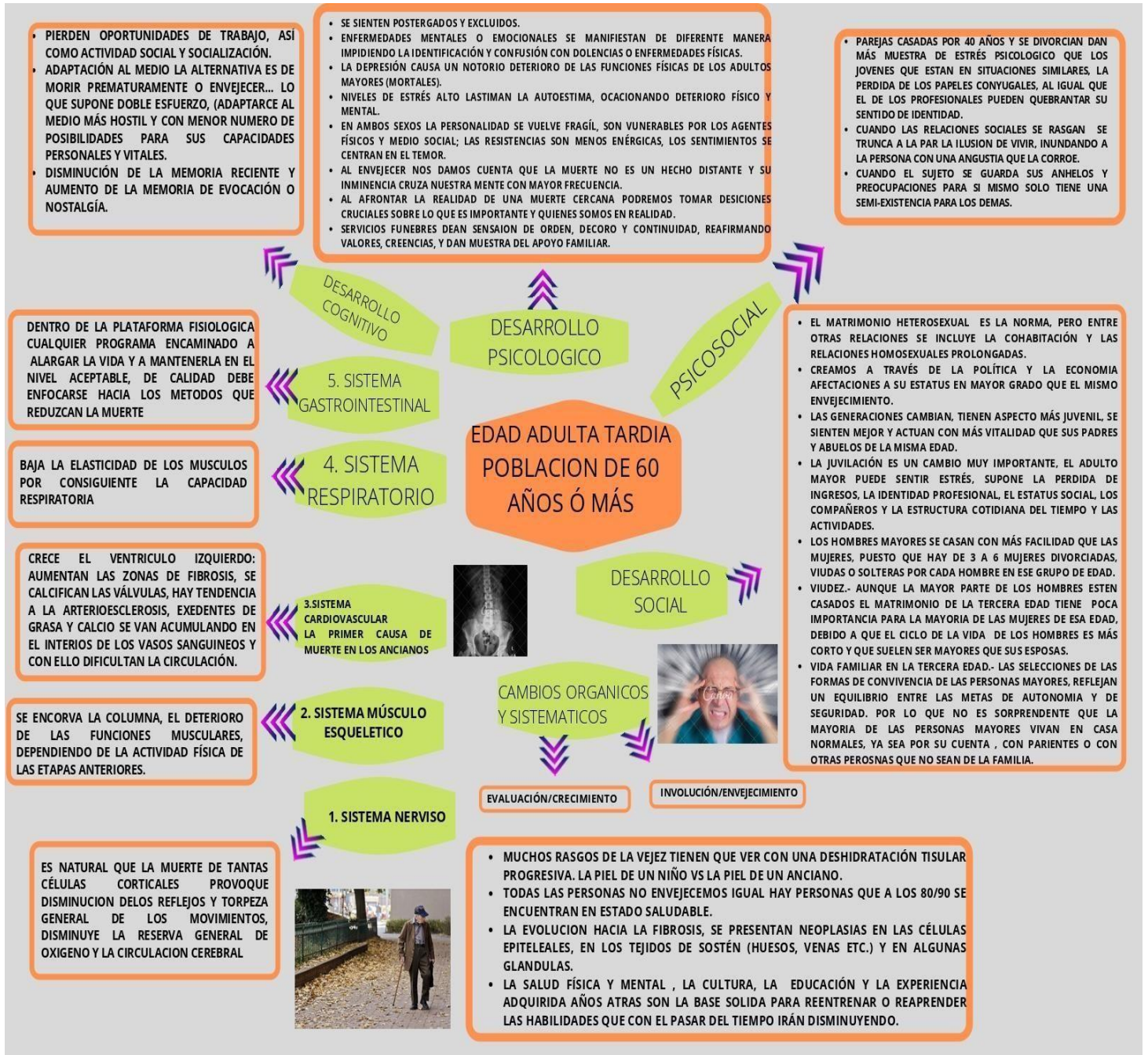
Nota: Edad adulta temprana, Autoría propia, Judit Leidy Garduño Sánchez, 2023

Figura 5. Edad Adulta Intermedia



Nota: Edad adulta intermedia. Autoría propia, Judit Leidy Garduño Sánchez, 2023

Figura 6. Edad adulta tardía



Nota: Edad adulta tardía, Autoría propia, Judit Leidy Garduño Sánchez, 2023

Reflexión crítica- argumentativa sobre la importancia de conocer las características de las etapas del ciclo evolutivo y las alteraciones en el proceso de enseñanza aprendizaje en el nivel primaria.

El ciclo vital humano hace referencia al proceso de crecimiento y desarrollo que atraviesan las personas desde el nacimiento hasta su muerte. Al margen de las discusiones de los expertos sobre las causas y los diversos factores que lo determinan, básicamente son las interacciones entre los factores genéticos y el entorno los que resuelven el desarrollo de los seres humanos.

“Hablemos entonces de las etapas de desarrollo humano las cuales son una serie de cambios biológicos, físicos, emocionales, psicológicos y sociales que atraviesan las personas a lo largo de su trayectoria vital.” (UNIVERSIDAD DE LA RIOJA, 2020)

Después de leer la anterior afirmación comprendemos que los procesos de desarrollo y crecimiento son fenómenos que se presentan de manera simultánea y al mismo tiempo de manera independiente ambos mantienen cuadros universales para todos los individuos sin embargo se presentan variedades de signos debido al carácter individual de cada persona además confluye patrones físicos, ambientales y sociales que explicaremos más adelante, aunado a estos los estímulos y pautas de crianza condicionan también el desarrollo de cada persona; Es también importante mencionar que los patrones genéticos establecen de forma muy precisa la secuencia y los tiempos en los que determinados cambios deben ocurrir.

Actualmente las etapas desarrollo humano, se consideran más bien grandes cambios que se producen a lo largo de la vida de un individuo, cambios que dependen de la persona en cuestión y de su situación sociocultural o bien los factores que mencionamos anteriormente y reiteramos que lo que es común, es que todos los individuos pasamos por las mismas etapas y en el mismo orden sin hacerlo de la misma manera.

En este sentido es de suma importancia que nosotros como docentes tengamos conocimiento de los cambios de desarrollo en cada etapa de la vida de nuestros alumnos Es bastante probable que nos encontremos en algún momento con un niño, niña o adolescente que presente problemas de conducta, NNA con problemas de conducta social suele ser incapaz de comportarse adecuadamente con sus compañeros y en algunas situaciones sociales.

Entre otros profesionales de la educación, para los distintos niveles de la formación es de trascendente importancia conocer en profundidad las características de cada uno de los estadios del ciclo vital de NNA (niñas, niños y adolescentes) , ya que son éstas el objeto de sus estrategias y de dichas estrategias que facilitarán a los alumnos la posibilidad de disponer de habilidades personales y sociales para su vida diaria y para afrontar las situaciones críticas que obviamente han de producirse.

El interés de las personas en todas y en cada una de las etapas de desarrollo es conseguir el máximo de independencia y autonomía, para lo cual deberán aprender a hacer uso de habilidades y recursos personales y sociales muy variados y a lo que la educación en sus distintos niveles puede contribuir desde su concepción holística de la persona y desde sus conocimientos de las necesidades de su contexto.

Es importante conocer acerca del desarrollo en los NNA porque el ser humano pasa por un proceso de cambio entre su niñez y su edad adulta, y en ese proceso influimos grandemente como docentes en sus vidas, lo cual hace fortalecer o debilitar sus actitudes y habilidades integrando sus estructuras psicobiológicas y cognitivas para impulsar su desarrollo.

En su paso por la escuela primaria los niños sufren procesos de cambios psicológicos de la infancia a la adolescencia, sobre estos procesos influyen la herencia a través de los géneros, la hereditaria la cual marca las características que cada padre aporta a través de sus genes; otro factor importante es el ambiente la cual suma todos los estímulos que recibe la persona a lo largo de su vida. Tanto la herencia familiar como la influencia del ambiente desempeñan funciones en la regulación del desarrollo evolutivo en el ser humano y se apoyan en sus acciones.

Es entonces necesario realizar un recordatorio de las diferentes etapas de manera general desarrollados en 6 puntos:

- 1.- La inmadurez, la vulnerabilidad y la dependencia de otras personas son, sin duda, características que definen muy bien a los niños en sus primeros años de vida, aunque también lo son las grandes modificaciones que se producen en su crecimiento físico y emocional, que conducen a una mejora notable de su autonomía.

2.- Durante la etapa escolar, una acelerada socialización, así como una enorme actividad física, son los rasgos que mejor la definen. Se establecen diferencias en ellos y ellas en el dominio del lenguaje, a favor de las niñas.

3.- El desarrollo de los órganos reproductivos y el modelado del cuerpo son signos inequívocos de la adolescencia, pero también se desarrollan durante este periodo otras tareas, como la de adquirir una identidad, un pensamiento lógico y organizado y la entrada en el mundo de los adultos. Los peligros para su salud son importantes, ya que es el momento en que se inician en el conocimiento del tabaco, alcohol y diversas drogas y son muy vulnerables a la presión social.

5.- La edad adulta constituye el estadio de la vida de más larga duración, es la edad productiva y reproductiva por excelencia. Se le suponen independencia y madurez y, sobre todo, se les exige responsabilidad en las múltiples decisiones que han de tomar, no sólo sobre sus vidas sino también sobre las de otros; ellos y ellas consiguen los máximos niveles de responsabilidad laboral, las mujeres tienen hijos y muchos de ellos tienen familias con hijos y padres. No es difícil suponer, por tanto, que la salud constituya para ellos un valor fundamental en sus vidas.

6.- Si bien no cabe duda que para las personas mayores el final de la vida está próximo, esta es una etapa que permite ser vivida de modos muy diferentes en función de cómo lo fueron las etapas anteriores y de las características personales y sociales de cada uno. Si bien los problemas de salud no son pocos, máxime en la actualidad con una esperanza de vida tan alta, la enfermedad no es sinónimo de vejez y muchos mayores abordan esta fase con un buen nivel de salud, bienestar y satisfacción. La responsabilidad de los políticos, de los agentes sociales y sanitarios y de las familias para con las personas de mayor edad debería ser, en la actualidad, la mejor forma de respeto hacia ellos.

Ahora bien, pensemos que sucede si estas etapas no se llevan de la mejor manera, o bien si existe una influencia que determine el inadecuado desarrollo o que genera una influencia negativa y absorba la razón del individuo; es aquí donde suelen presentarse trastornos que seguramente van a influir en el proceso de aprendizaje de nuestros alumnos.

El transcurrir de la vida es común a todas las personas y no se detienen si éstas no han conseguido superar satisfactoriamente alguna de las etapas, pero cada una lo llevará a cabo

de manera personal de acuerdo a sus capacidades y limitaciones y en dependencia de la sociedad y el momento en que le corresponda vivir y se presentan así dificultades de aprendizaje reflejadas en todos los niveles educativos.

“Las dificultades en el Aprendizaje se refieren a un grupo de trastornos que frecuentemente suelen confundirse entre sí.” (Díaz Podadera, 2005) Las razones fundamentales de tal confusión son:

- 1.- La falta de una definición clara de la etapa de desarrollo por la cual atraviesa nuestro alumno.
- 2.- Aplicación y diseño de estrategias de enseñanza- aprendizaje inconvenientes para las necesidades y características de nuestros alumnos, sin tomar en cuenta su etapa de desarrollo.
- 3.- Los solapamientos existentes entre los diferentes trastornos que integran las Dificultades en el Aprendizaje, sobre todo cuando median aspectos de privación educativa y social.
- 4.- La heterogeneidad de la población escolar, para la integración de estrategias y situaciones didácticas a implementar.

Estas a su vez tienen manifestaciones bastante notorias en nuestros alumnos, así como algunos trastornos pueden ser:

- A) De conducta, normalmente se pueden observar desde edades tempranas, ya detectadas desde grados menores de la educación primaria.
- B) Conductas atípicas, en algunos niños como por ejemplo que eche de menos a sus padres, que los compañeros se burlen de él, entre otros.
- C) Abandono escolar, por desarrollar poco interés en nuestros alumnos o no satisfacer las necesidades reales de aprendizaje.
- D) Problemas Escolares
- E) Bajo Rendimiento Escolar
- F) Dificultades Específicas de Aprendizaje
- G) Trastorno por Déficit de Atención con Hiperactividad

La concepción extensiva de las Dificultades en el Aprendizaje, ha tenido como

una de su consecuencia más inmediata, la heterogeneidad de la población escolar a la que hacen referencia: Este alumnado se caracteriza por la presencia de algunos de los rasgos siguientes:

1. Desórdenes en los procesos cognitivos:

- A) Percepción
- B) Atención
- C) Memoria

2. Impedimentos neurológicos

A) disfunción cerebral mínima

B) déficit de atención e hiperactividad o inteligencia límite. (Díaz Podadera, 2005).

Entre muchos otros en mención, ya que los motivos pueden ser muchos, es importante reconocer la etapa en la que se encuentren nuestras NNA (niñas, niños y adolescentes) y las características propias de su ciclo de vida, es aquí donde se vuelve esencial conocer las diferentes etapas de desarrollo por la que pasan nuestros alumnos, de esa manera podremos entender mejor su comportamiento y de esa forma, seremos más efectivos como guías en su vida y su desempeño escolar.

Teniendo como prioridad su equilibrio emocional, físico y mental que va a repercutir en un mayor rendimiento académico que seguramente se reflejara en una vida con mayor calidad y mejores oportunidades de desarrollo, lo cual como docentes también es nuestra responsabilidad.

REFERENCIAS

Díaz Podadera, M. T. (01 de 01 de 2005). *www.uma.es/*. Obtenido de https://www.uma.es/media/files/LIBRO_I.pdf

UNIBA. (27 de junio de 2016). *unibarcelona*. Obtenido de <https://www.unibarcelona.com/es/actualidad/educacion/educacion-especial>