



Estrategia de evaluación del promotor de Educación Física en modelo híbrido

Autor(a): Pizaña Peña Rosario
Coordinación de Área de Educación Física F008
15AO2120B
Tecámac
02 de diciembre de 2022



Introducción

Por su parte, la evaluación tiene como objetivo mejorar el desempeño de los estudiantes e identificar sus áreas de oportunidad a la vez que es un factor que impulsa la transformación pedagógica, el seguimiento de los aprendizajes y la metacognición. (SEP, 2017, p.125)

La evaluación de acuerdo con lo que plantea el párrafo antes mencionado, es la base para que las los docentes y profesores de apoyo tomen decisiones y realicen los cambios necesarios en su acción docente o en las condiciones del proceso de enseñanza y aprendizaje, mismas que contribuirán al logro de los aprendizajes de los alumnos a partir de la valoración de sus avances, la pertinencia de la planificación, la adecuación a sus necesidades, la mejora de los ambientes de aprendizaje, las formas de organización, el aprovechamiento de los materiales didácticos, la adecuación y pertinencia de la selección y orden de los contenidos abordados, todo esto se verá reflejado en la evaluación.

Este documento se centrará en la educación en nivel preescolar y nos enfocaremos principalmente en el análisis de las estrategias utilizadas para los momentos de evaluación del área de educación física y analizar si estas estrategias didácticas fueron favorables para trabajo híbrido para la adquisición de aprendizajes esperados de los alumnos.

Se pretende mostrar la dinámica de cómo se dio la evaluación con un panorama de educación a distancia y el siguiente panorama que sería educación presencial, pretende dar a conocer el proceso de evaluación llevado a cabo por el promotor de educación física en nivel preescolar y el cual tuvo la finalidad de seguir apoyando a las instituciones a su cargo en modalidad híbrida de educación. El análisis del caso se llevará a cabo con 5 instituciones del municipio de Tecámac del nivel preescolar.

La evaluación es la base para que los docentes y profesores de apoyo tomen decisiones y realicen los cambios necesarios en su acción docente o en las condiciones del proceso de enseñanza y aprendizaje, cuando nos encontramos con el momento se deben analizar resultados mismos que permiten verificar el logro alcanzados de los aprendizajes de los alumnos a partir de la valoración de sus avances, la pertinencia de la planificación, la adecuación a sus necesidades, la mejora de los ambientes de aprendizaje, las formas de organización, el aprovechamiento de los materiales didácticos, la adecuación y pertinencia de la selección y orden de los contenidos abordados, todo esto se verá reflejado en la evaluación.

El análisis de este documento de esta investigación corresponde al trabajo realizado por el promotor de educación física en nivel preescolar, que a su cargo tiene 5 escuelas con 1°, 2° y 3° en el municipio de Tecámac.

La información mostrada refleja cuál fue el trabajo realizado en clases donde la educación a distancia y presencial se percibe como una de las opciones para garantizar que los alumnos tendrán avances en la adquisición de aprendizajes en el ciclo escolar 2021/2022. Bajo este sentido el trabajo híbrido se mostró como una herramienta favorable con ayuda de las docentes y padres de familia a diferencia de un proceso normal de enseñanza aprendizaje donde todo el proceso se queda dentro de la institución, el objetivo de este documento es poder visualizar la estrategia utilizada para evaluar a los alumnos pese a las condiciones que se tuvieron.

Informe de seguimiento

Con apoyo de las docentes de las instituciones se realizó la evaluación de educación física a través del instrumento de evaluación conocido como rúbrica, en modo presencial con los que podrían trasladarse a sus clases y también apoyaron a comunicarnos con los alumnos a través del envío de las actividades mediante la utilización de medios de comunicación digitales. Previamente en cada institución ya se tenían acuerdos para saber cómo se relazaría dicha comunicación y esta fuera oportuna para hacerles llegar cada material.

En modo presencial se recato la información directamente en la sesión de educación física donde se a través de la observación se llenó a mano la rúbrica propuesta y en modo

a distancia la rúbrica la llenaba la docente de apoyo con la observación de las evidencias que sus alumnos les hicieran llegar mediante mensajería instantánea o a través de sus conexiones en plataformas digitales, una vez teniendo la evaluación de ambos casos docente y promotor unificaban en un solo formato los resultados y se realizaba retroalimentación exponer resultados.

APRENDIZAJES ESPERADOS:

Los siguientes aprendizajes que se tomaron en cuenta para las actividades de observación

- Utiliza herramientas, instrumentos y materiales en actividades que requieren de control y precisión en sus movimientos
- Identifica sus posibilidades expresivas y motrices en actividades que implican organización espaciotemporal, lateralidad, equilibrio y coordinación
- Propone distintas respuestas motrices y expresivas ante un mismo problema en actividades lúdicas.

En la tabla 1 podremos observar el instrumento de evaluación que propone el promotor de educación física y el cual fue llenado con apoyo de las docentes de grupo, en el instrumento utilizado podemos observar que contienen como elementos propios del programa “aprendizajes clave” específicamente preescolar; componente pedagógico, aprendizajes esperados, actividades propuestas para la evaluación y espacios para anotar a los alumnos durante la observación de cada actividad.

Tabla 1. Rubrica propuesta para retomar las actividades de evaluación del área de Educación Física

COMPONENTE PEDAGÓGICO	APRENDIZAJE ESPERADO	ACTIVIDADES			
		SI LO REALIZA	EN PROCESO	REQUIERE APOYO	
DESARROLLO DE LA MOTRICIDAD	Realiza movimientos de locomoción, manipulación y estabilidad por medio de juegos individuales y colectivos. (locomoción y estabilidad)	Circuito de desplazamientos Saltar con dos pies juntos Correr en zigzag Correr de una línea a otra con velocidad Avanzar de línea a otra en cuatro puntos			

	Utiliza herramientas, instrumentos y materiales en actividades que requieren de control y precisión en sus movimientos. (control y precisión al manipular)	Control y manipulación Lanzar y atrapar 1° Lanzar lejos Lanzar alto Botar 2° y 3°	Material: Pelota de vinil que bote			
INTEGRACIÓN DE LA CORPOREIDAD	Identifica sus posibilidades expresivas y motrices en actividades que implican organización espaciotemporal, lateralidad, equilibrio y coordinación. (orientación, coordinación gruesa y lateralidad)	<ul style="list-style-type: none"> Secuencia rítmica con claves Derecha e izquierda Ritmo expresión corporal 				
	Reconoce las características que lo identifican y diferencian de los demás en actividades y juegos. (corporeidad)	Equilibrio: Viga inclinada Viga con altura Zancos				
		Corporeidad Diagrama de su cuerpo (deben hacer un dibujo de su cuerpo y las partes que tiene)				
CREATIVIDAD DE LA ACCIÓN MOTRIZ	Propone distintas respuestas motrices y expresivas ante un mismo problema en actividades lúdicas. (creatividad y expresión corporal)	Expresión corporal y creatividad (BAILE) Mover el cuerpo y reconocer de cuanta manera se puede mover. Canción de las partes del cuerpo				
	Reconoce formas de participación e interacción en juegos y actividades físicas a partir de normas básicas de convivencia (normas de convivencia)	Formas de participación y convivencia Es autónomo, cuida sus materiales, tiene paciencia para participar y prepara su espacio para desarrollar sus actividades (observar durante todas las actividades)				

Fuente: Creación del autor.

Los parámetros de desempeño para evaluar a los alumnos se les dieron a conocer a las docentes previamente para que ellas contaran con la referencia para observar la evaluación emitida por los alumnos a distancia y el trabajo con los alumnos en modo presencial apoyaba para que ellas pudieran identificar con ayuda del promotor la visión correcta para asentar una evaluación.

En la tabla 2 y 3 podremos observar cuales son los parámetros de desempeño que se tomaron en cuenta para la evaluación de los alumnos.

Tabla 2. RUBRICA DE 1° Y 2°

	ACTIVIDAD 1	ACTIVIDAD 2	ACTIVIDAD 3
SOBRESALIENTE	Adapta sus movimientos a distintas situaciones que implica coordinar implementos con la pelota y controlar su cuerpo en juegos siguiendo la frecuencia como elementos de la percepción al lanzar y atrapar.	Ajusta sus movimientos para controlar su cuerpo y mantener posturas equilibradas cumpliendo con el tiempo especificado adaptando algunos objetos es su cabeza para promover mayor control postural.	Identifica las partes de su cuerpo en situación de juego y logra ajusta su cuerpo en un espacio al imitar posturas.

SATISFACTORIO	Adapta sus movimientos a distintas situaciones que implica coordinar implementos con la pelota, pero se le dificulta llevar frecuencia como elemento de percepción al lanzar y atrapar.	Ajusta sus movimientos para controlar su cuerpo y mantener posturas equilibradas cumpliendo con el tiempo especificado sin utilizar implemento en la cabeza.	Reconoce las partes de su cuerpo, pero se le dificulta adaptar su cuerpo al imitar posturas en el espacio en el que se encuentra.
SUFICIENTE	Se le dificulta adaptar sus movimientos de lanzar y atrapar sin alcanzar a lograr movimientos de coordinación con la pelota.	No logra ajustar su movimiento para equilibrar su cuerpo.	Se le dificulta identifica las partes de su cuerpo en situaciones de juego porque no reconoce como adaptar las posturas en el espacio que se encuentra

Fuente: Creación del autor.

Tabla 3. RUBRICA DE 3°

	ACTIVIDAD 1	ACTIVIDAD2	ACTIVIDAD 3
SOBRESALIENTE	Adapta sus movimientos a distintas situaciones que implica coordinar implementos circulares y controlar su cuerpo en juegos de velocidad de reacción visualizando objeto para atraparlos	Ajusta sus movimientos para controlar su cuerpo y mantener posturas equilibradas. Reconoce y diferencia de desplazamiento.	Realiza actividades físicas simples con control de su cuerpo para ajusta sus movimientos y responder de forma creativa a las demandas que el juego implica.
SATISFACTORIO	Adapta sus movimientos a distintas situaciones que implica coordinar implementos circulares, pero se le dificulta controlar su cuerpo en velocidad de reacción y algunos objetos se caen antes de atraparlos.	Ajusta sus movimientos para controlar su cuerpo y mantener posturas equilibradas, pero se le dificulta adaptarse y logra mantenerlos poco tiempo.	Realiza actividades físicas simples con control de su cuerpo y se le dificulta ajustar sus movimientos para responder de forma creativa a las demandas que el juego implica.
SUFICIENTE	no logra adaptar movimientos de coordinación con objetos circulares y no adapta movimientos de reacción se caen todos los objetos antes de atraparlos.	No logra mantener el equilibrio ni adaptar cuerpo para ajustarlo a lograr algunos segundos	Realiza actividades físicas simples con control de su cuerpo, pero no logra ajustar sus movimientos para responder de forma creativa a las demandas que el juego implica

Fuente: Creación del autor

El instrumento cuenta con 6 secciones que describen los aprendizajes esperados que los alumnos de nivel preescolar adquieren en la clase de educación física y cada sección desglosa elementos importantes para analizar el nivel de desempeño que nos permitirá determinar un parámetro que apoyará a la evaluación, cada sección desglosa elementos

específicos los cuales son valorados con el siguiente parámetro de desempeño: logrado 3, en proceso 2 y requiere apoyo 1.

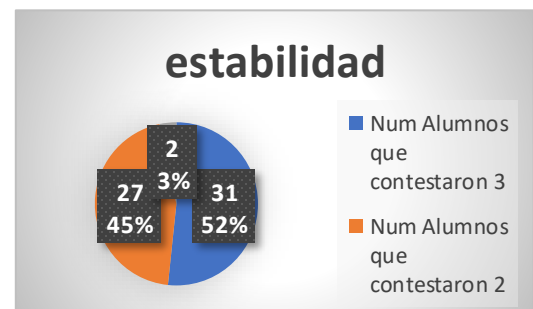
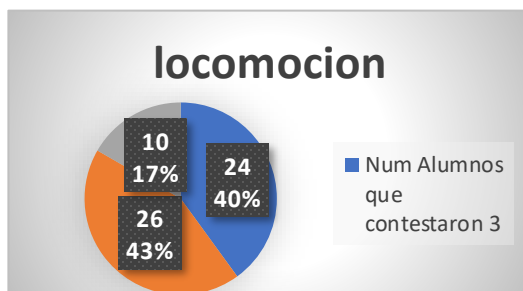
La dinámica con las docentes permite que sean evaluadas las rubricas y por grupo se establece un resultado mediante una lista de cotejo que las docentes llenan en formato Excel y esto permite al promotor de educación física graficar los resultados.

A continuación, se presenta un ejemplo de los resultados pertenecientes a una escuela.

El área de Educación física en educación básica trabaja tres componentes pedagógicos que a continuación mencionamos ya que las secciones de la rúbrica mencionan elementos importantes que aporta elementos de análisis para los resultados.

Componente pedagógico “Desarrollo de la motricidad” el cual en su análisis contiene dos aprendizajes esperados:

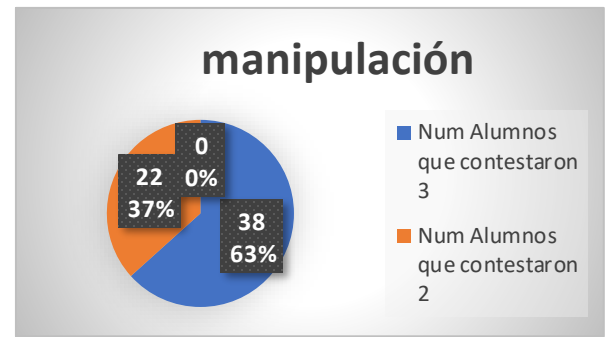
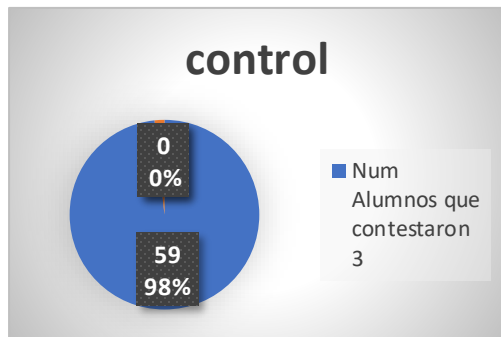
a). “Realiza movimientos de locomoción, manipulación y estabilidad por medio de juegos individuales y colectivos” (SEP, 2017, p. 180). Locomoción y estabilidad



En la gráfica podemos observar que el 40% del total de alumnos evaluados muestran un nivel de desempeño logrado en ambos elementos; locomoción y estabilidad.

Esto nos lleva a observar que la locomoción y estabilidad permiten que los desplazamientos de los alumnos avanza con firme al aumento de sus capacidades que responden al desarrollo motor por la edad siguiendo un proceso natural.

b). “Utiliza herramientas, instrumentos y materiales en actividades que requieren de control y precisión en sus movimientos” (SEP, 2017, p. 180). Control y precisión al manipular.

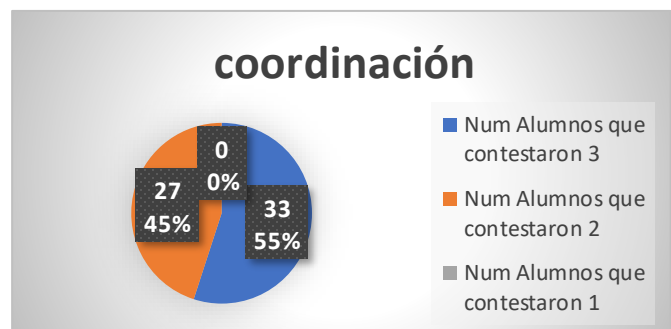
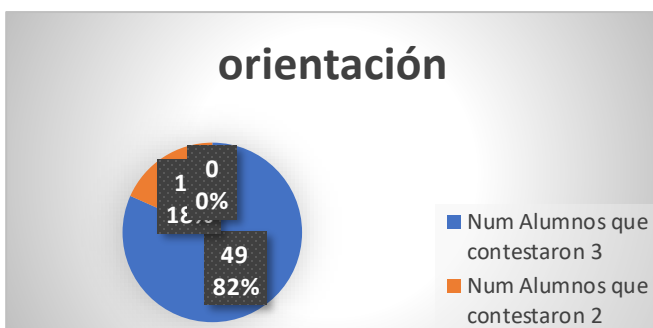


En la gráfica de **control** podemos observar que el 98% de los alumnos muestran un nivel logrado de las actividades de control y en comparación a lo observado en la gráfica de **manipulación** con un 63% de actividad lograda.

Componente pedagógico “integración de la corporeidad” el cual en su análisis contiene dos aprendizajes esperados.

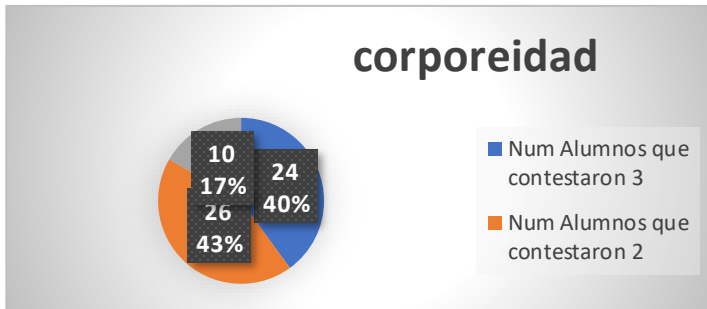
c). “Identifica sus posibilidades expresivas y motrices en actividades que implican organización espacio temporal, lateralidad, equilibrio y coordinación” (SEP, 2017, p. 180). Orientación, coordinación gruesa y lateralidad.

d). “Reconoce las características que lo identifican y diferencian de los demás en actividades y juegos. (SEP, 2017, p. 180). Corporeidad.



En la gráfica podemos observar que el 82% de los alumnos logra **orientarse** en la ejecución de movimientos y **coordinan** cada movimiento tal y como se muestra con un 55% de logro.

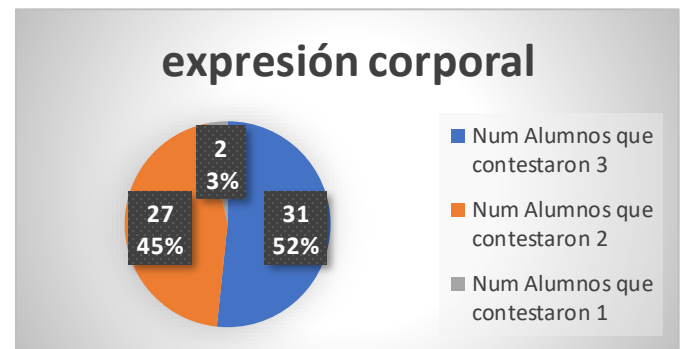
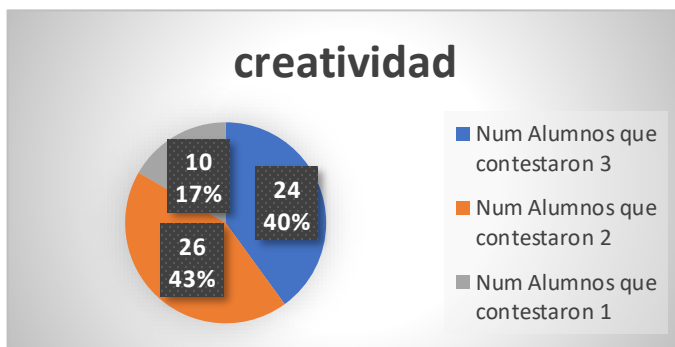
Un aspecto central es que los alumnos tomen conciencia y conozcan cómo son y cómo se mueven las distintas partes de su cuerpo, que identifiquen y describan las sensaciones que obtienen desde diferentes posturas y posiciones.



Lograr que los alumnos conozcan su cuerpo permite que sepan de lo que son capaces de hacer y estén atentos a resolver situaciones de reto motriz para involucrarse en juegos y actividades lúdicas.

En la gráfica de **corporeidad** podemos observar que los alumnos muestran un 40% de logro y esto no es la mayoría del porcentaje de la gráfica, ya que el 43% de alumno quedó en un **proceso de logro**.

e). Propone distintas respuestas motrices y expresivas ante un mismo problema en actividades lúdicas. (creatividad y expresión corporal)



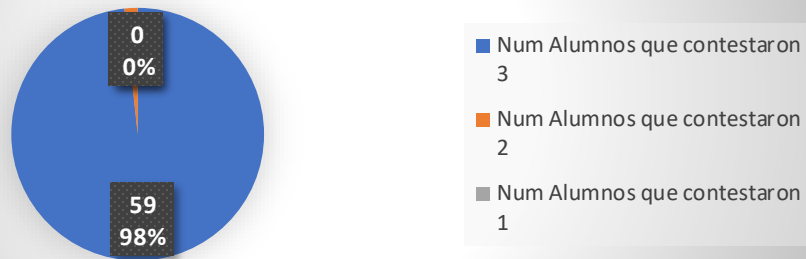
En la gráfica observamos que la **creatividad** muestra solo un 40% de logro en comparación un 43% de proceso de logro en comparación con la **expresión corporal** que muestra un 52% de logro en los alumnos

La creatividad en la acción motriz se expresa cuando los alumnos utilizan sus capacidades cognitivas, afectivas y sociales para resolver problemas en juegos y actividades físicas mediante diversas posibilidades de movimiento.

Cuando los alumnos tienen muestra la capacidad de crear y expresarse por medio del cuerpo abren sus posibilidades de movimiento y resuelven problemas retos motrices con más facilidad, lo que les permite tener más experiencia y adquirir más habilidades.

f). Reconoce formas de participación e interacción en juegos y actividades físicas a partir de normas básicas de convivencia (normas de convivencia)

normas de convivencia



En la gráfica observamos un porcentaje alto del 98% de logro en actividades de **normas para la convivencia**

La participación en las actividades respetando una interacción correcta con respeto de reglas, espacios y materiales permite que la actividad fluya de manera correcta, el saber convivir con sus compañeros permite que los alumnos tengan mejores experiencias motrices creando entornos seguros. Estos aprendizajes los adquieren los alumnos en cada actividad escolar cuando respetan acuerdos, reglas y límites tomando esto como parte de una formación académica adecuada.

Conclusiones

La educación híbrida en su momento permitió que los alumnos adquirieran los aprendizajes fuera de las aulas cambio de manera drástica los métodos conocidos por los docentes y sin duda los procesos de enseñanza aprendizaje sufrieron ajustes por medio de estrategias, existieron barreras tanto para los docentes como para el contexto de los alumnos, por lo cual podemos concluir que no existe una relación directa entre la educación a distancia y educación presencial y la adquisición de los aprendizajes esperados y para los docentes dirigir el proceso y verificar los aprendizajes tuvo obstáculos de comunicación.

La propuesta de mostrar la manera en cómo el promotor de educación física propone una evaluación en nivel preescolar fue elaborada para dar un panorama general de lo que se logra en un panorama híbrido y se pretende que se pueda ver que es aplicable en cualquier panorama y con cualquier institución. Es de gran importancia reconocer que las estrategias que se tomaron en cuenta para retomar esta evaluación fueron de gran utilidad para la obtención de resultados con el trabajo directo con los alumnos en una modalidad híbrida.

Se propone tomar en cuenta en futuras actividades las estrategias e instrumentos utilizados para la elaboración de este documento.

El compromiso es con todos nuestros alumnos de seguir enviando actividades que trabajen en función de su verdadera necesidad y contexto.

Referencias

- SEP. (2017). *Plan de Estudios, Educación Básica*. México.
- SEP. (2017). *Plan y programas de estudio, orientaciones didácticas y sugerencias de evaluación. Educación Física. Educación básica*. México.
- SEP. (2017). *Programa de Estudio 2011. Guía para el maestro. Educación Básica. Preescolar*. México.